

ИСТОРИЯ МЕДИЦИНЫ

УДК 614.2

DOI: 10.25742/NRIPH.2021.02.013

АНАТОМИЧЕСКИЙ МУЗЕЙ СЕВЕРНОГО ГОСУДАРСТВЕННОГО МЕДИЦИНСКОГО УНИВЕРСИТЕТА (1932–2012)

Коновалова С.Г.¹, Басова Л.А.², Спасенникова М.Г.³

¹Национальный медицинский исследовательский центр имени В.А. Алмазова, Санкт-Петербург, Российская Федерация

²Северный государственный медицинский университет, г. Архангельск, Российская Федерация

³Национальный научно-исследовательский институт общественного здоровья имени Н.А. Семашко, Москва, Российская Федерация

Ключевые слова:

история медицины, музейное дело, медицинский музей, анатомический музей, Северный государственный медицинский университет.

Аннотация

Статья подготовлена в рамках научно-исследовательской работы «Государственная политика в области охраны здоровья и медицинской науки в Российской империи и СССР» (подпрограмма «Мониторинг сети медицинских музеев Российской Федерации»). Авторы посвятили свое исследование одному из музеев Северного государственного медицинского университета – анатомическому музею, ведущему свою историю с начала 30-х годов XX века. Исторический период, рассмотренный авторами, – 1932–2012 гг. В статье показана роль заведующих кафедрой анатомии в развитии музея, названы имена сотрудников кафедры, которые вложили многолетний труд в создание и сохранение экспонатов музея. Дано подробное описание экспозиционного фонда музея, который является уникальным. В статье использованы материалы создателя и первого директора Музейного комплекса Северного государственного медицинского университета, Заслуженного работника высшей школы России, доктора исторических наук, профессора Геннадия Степановича Щурова, посвятившему ряд своих трудов истории самого северного медицинского вуза. Показано, что, начиная с 1973 года, музей стал не только учебной базой медицинского университета, других высших и средних специальных учебных заведений, но и центром систематической просветительской и профориентационной работы, пропаганды здорового образа жизни. Ежегодно музей посещают свыше 1000 экскурсантов. Преподаватели кафедры проводят более 50 экскурсий в год.

MORPHOLOGICAL MUSEUM OF NORTHERN STATE MEDICAL UNIVERSITY (1932–2012)

Konovallava S.G.¹, Basova L.A.², Spasennikova M.G.³

¹V.A. Trapeznikov Institute of Control Sciences, Moscow, Russian Federation

²N.A. Semashko National Research Institute of Public Health, Moscow, Russian Federation

Keywords:

history of medicine, museum business, medical museum, anatomical museum, Northern State Medical University.

Abstract

The article was prepared within the framework of the research work "State policy in the field of health protection and medical science in the Russian Empire and the USSR" (subprogram "Monitoring of the network of medical museums of the Russian Federation"). The authors devoted their research to one of the museums of the Northern State Medical University - the morphological (anatomical) museum, which has been leading its history since the early 30s of the twentieth century. The historical period considered by the authors is 1932–2012. The article shows the role of the heads of the department of anatomy in the development of the museum, names of the employees of the department who have invested many years of work in the creation and preservation of the museum exhibits. A detailed description of the museum's exposition fund, which is unique, is given. The article uses materials of the creator and first director of the Museum Complex of the Northern State Medical University, Honored Worker of the Higher School of Russia, Doctor of Historical

Sciences, Professor Gennady Stepanovich Shchurov, who devoted a number of his works to the history of the northernmost medical university. It is shown that since 1973, the museum has become not only a training base for a medical university, other higher and secondary specialized educational institutions, but also a center for systematic educational and vocational guidance, promoting a healthy lifestyle. Over 1000 tourists visit the museum annually. The teachers of the department conduct more than 50 excursions per year.

Ранее в журнале «Бюллетень Национального научно-исследовательского института общественного здоровья» [1, с. 96–107] была опубликована статья, посвященная создателю и первому директору Музейного комплекса Северного государственного медицинского университета, историку медицины, Заслуженному работнику высшей школы России, доктору исторических наук, профессору Геннадию Степановичу Щурову, посвятившему ряд своих трудов истории самого северного медицинского вуза¹, ведущего свою историю с начала 30-х годов XX века [2; 3; 4; 5; 6; 7].

2 октября 1931 года Совет Народных Комиссаров РСФСР принял решение об открытии в Архангельске медицинского института, а 16 декабря 1932 года заведующим кафедрой анатомии человека, профессором Михаилом Константиновичем Замятиным была прочитана для студентов первая, вводная, лекция по анатомии человека. С этого времени начала свою работу кафедра анатомии человека лечебно-профилактического факультета².

Первым заведующим кафедрой анатомии человека в 1932–1936 гг. был профессор Михаил Константинович Замятин. Позже, в 1936 году он был избран заведующим кафедрой анатомии Винницкого мединститута, с 1949 года заведовал кафедрой анатомии Львовского института физической культуры.

С 1932 года началось оснащение кафедры и ее учебного музея.

¹ В 2010–2012 гг. Геннадий Степанович, совместно с М.Г. Спасенниковой и Б.А. Спасенниковым, работал над книгой «Музей Северного государственного медицинского университета». Рукопись не была завершена публикацией книги, что было связано со смертью профессора Г.С. Щурова. Спустя несколько лет было принято решение завершить этот труд. На первом этапе будут опубликованы ряд материалов этой книги. Первая глава рукописи посвящена морфологическому музею Северного государственного медицинского университета. Она была изначально подготовлена при участии Л.А. Басовой и С.Г. Коноваловой. Материал публикуется без внесения существенных изменений в сравнении с текстом, подготовленным совместно с профессором Г.С. Щуровым (исторический период 1932–2012 гг.).

² Первоначально в Архангельском медицинском институте был только один лечебно-профилактический факультет, который позже был переименован в лечебный факультет.

В 1936–1940 гг. обязанность заведующего кафедрой исполнял доцент Борис Николаевич Баженов. Он занимался научными исследованиями, посвященными изучению проекции кровеносных сосудов, борозд и извилин головного мозга на наружную поверхность головы, что имело большое значение в неврологии, нейрохирургии и травматологии. Экспонаты по этой научной теме пополнили музей кафедры.

В то время кафедра располагалась на первом этаже главного корпуса мединститута.

В 1940–1972 гг. с приходом на кафедру в качестве заведующего Ивана Никитича Маточкина продолжилось развитие и расширение музея. Были созданы разделы ангионеврологии и рентгеноанатомии. В период Великой Отечественной войны большую часть экспонатов музея удалось сохранить.

В 1945 году И.Н. Маточкин защитил докторскую диссертацию на тему «Экспериментально-морфологическое исследование мышц диафрагмы».

Иван Никитич Маточкин был прекрасным лектором, хорошим организатором и методистом. Многие годы он посвятил административной работе: был деканом, заместителем директора института по научной работе, являлся одним из организаторов общества «Знание». В 1952–1953 году – директор Архангельского медицинского института. За годы своей деятельности Иван Никитович много сделал для становления, оснащения и совершенствования педагогического процесса. Выпускник Казанского мединститута воспитывал своих учеников в традициях Казанской медицинской научной школы. Под его руководством было выполнено 9 кандидатских диссертаций – А.П. Поспеловой, С.И. Аркадьевой, Т.А. Жураховской, С.К. Солодовниковым, Н.М. Голубевой, В.Э. Шуркус, Н.Ф. Байдаловой, Ю.Ф. Малаховым, Р.В. Дубининой. В научном наследии И.Н. Маточкина более 160 научных работ, которые велись в двух направлениях – по нейроморфологии и анатомии кровеносной системы.

В 1970 году кафедра была переведена в морфологический корпус, расположенный на территории Архангельской областной клинической больницы, где располагается по настоящее время.

В 1972–1984 гг. кафедрой возглавлял Иван Васильевич Толкачев, выпускник Ставропольского медицинского института. В 1960 году он защитил кандидатскую диссертацию на тему «Анатомия концевой нити спинного мозга человека и некоторых животных», а в 1968 году – докторскую диссертацию на тему «Нервные связи конского хвоста спинного мозга и паутинной оболочки у человека и собаки». В 1974 году Ивану Васильевичу было присвоено звание профессора. И.В. Толкачев опубликовал 30 работ о сосудисто-нервных взаимоотношениях в различных внутренних органах. Под его руководством было выполнено и защищено 3 кандидатских диссертации – А.Ф. Караниным, В.А. Красновой, М.В. Поповым.

Иван Васильевич был участником Великой Отечественной войны и имел государственные награды – Орден Красной Звезды и 6 медалей.

В то время на базе музея велась активная санитарно-просветительская работа, проводились лекции-экскурсии по анатомо-физиологическим особенностям организма человека, пропаганде здорового образа жизни, профориентации школьников; проводились практические занятия для студентов биологического факультета Архангельского государственного педагогического института.

Музей активно расширялся и пополнялся новыми препаратами.

В 1984–1993 гг. заведующим кафедрой был кандидат медицинских наук, доцент Станислав Константинович Солодовников, выпускник Архангельского государственного медицинского института (далее – АГМИ). Одновременно он был деканом лечебного факультета. Им было опубликовано около 20 научных работ.

При непосредственном участии сотрудников кафедры (лаборанта Н.А. Барашковой (1941–1961), ассистентов Ф.П. Маркизова (1936–1937), К.Д. Филатовой (1940–1944), А.Н. Попова (1937–1969), Т.А. Жураховской (1952–1970), Е.М. Громовой (1949–1952), А.П. Поспеловой (1944–1949), Э.А. Лусь (1947–1956), В.Э. Шуркус (1965–1968), Н.Ф. Байдаловой (1959–1976), Н.К. Волокитиной (1961–1968), Н.Н. Черноусовой (1970–1975), Л.Н. Обуховой (1970–1975),

С.А. Просветовой (1977–1989), А.А. Кузьмина (1976–1982), М.Н. Смирновой (1992–1994), старших преподавателей Н.М. Голубевой (1967–1997), Т.В. Гуреевой (1968–1996), Л.А. Гаджук (1992–2002), М.Г. Необердиной (1983–2005), М.Р. Хабаровой (1991–2014), доцентов Г.И. Кондратьева (1955–1963), Р.В. Дубининой (1956–2006), Ю.Ф. Малахова (1965–1999), Н.С. Шадринной (1963–1968), В.А. Красновой (1971–2021), В.А. Балдуева (1989–2016)), анатомический музей развивался и пополнялся новыми препаратами. За сухим перечислением фамилий стоят судьбы людей, посвятивших себя изучению и преподаванию анатомии человека, вложивших много труда в расширение экспозиционного фонда кафедры.

Нужно отметить Нину Михайловну Голубеву, которая 20 лет заведовала анатомическим музеем, была ответственной за санитарно-просветительскую работу, за работу школы молодого лектора, шефскую помощь медицинским училищам в организации «музейного дела»; Валентину Александровну Краснову, творческого и целеустремленного человека, которого можно назвать «фанатом анатомии». Она на протяжении всей своей деятельности активно занималась препарированием, вела электив по анатомии. Студенты под её руководством изготавливали музейные препараты.

В тот период времени в анатомическом музее находилось более 500 экспонатов. Студенты привлекались к реставрации музейных препаратов, что давало им возможность углубить и закрепить свои знания по анатомии. Начиная с 1973 года, музей стал не только учебной базой, но и центром систематической просветительской и профориентационной работы, пропаганды здорового образа жизни.

Музей располагался на втором этаже морфологического корпуса и занимал две аудитории. Одна была отведена под раздел «Остеосиндесмология», другая – под раздел «Спланхнология».

В 1993–2009 гг. кафедрой заведовал Сергей Генрихович Суханов³, выпускник АГМИ. В 1983 г. он защитил кандидатскую диссертацию на тему «Изменения сосудистых нервных элементов спинного мозга при общем охлаждении». В 1993 г. защитил докторскую диссертацию на тему «Морфофизиологические особенности эндокринной системы у жителей Европейского Севера». Он опубликовал более 125 работ, 3 монографии,

³ В июне 2019 года С.Г. Суханов вернулся к заведованию кафедрой.

сделал 12 рацпредложений и внедрений. Совместно с сотрудниками НИИ Морфологии человека РАМН им разработаны органо- и гистометрические нормативы фетоплацентарного комплекса. Под его руководством были подготовлены и защищены кандидатские диссертации К.Н. Ковровым, С.Г. Коноваловой, Л.А. Басовой, Н.А. Конкиевой, М.Н. Аликберовой, С.А. Дыниной. Основным направлением его исследовательских работ стала экологическая морфология человека.

В то время музей пережил немало трудностей. В 2004 году было решено сократить площадь музея до одной аудитории, и экспозицию по «Остеосиндесмологии» переместить в аудиторию раздела «Спланхнологии». При этом для раздела «Спланхнологии», ввиду рационального использования кафедральных площадей, было выделено место для проведения практических занятий и чтения лекций. В то время были безвозвратно утрачены многие музейные экспонаты.

С 2009 года кафедрой руководила доцент Людмила Анатольевна Басова. С ее приходом на кафедру был создан компьютерный класс, возобновили проведение олимпиад по анатомии. Продолжилось пополнение музея новыми экспонатами.

Большая часть музейных экспонатов выполнена сотрудниками кафедры и студентами под руководством преподавателей из трупного материала, который обрабатывался непосредственно на кафедре. Кроме того, сохранились костно-восковые модели суставов, проволочные модели нервов туловища, препараты мозга, приобретенные ранее. На стенах музея размещены портреты выдающихся ученых-анатомов.

В музее имеется экспозиция, посвященная профессору И.Н. Маточкину, в которой представлены завещанное им его сердце, портрет и материал, отражающие деятельность ученого на кафедре анатомии.

Также представлены препараты, отражающие исследовательскую деятельность студентов. Здесь размещены экспонаты по различным вариантам Виллизиева круга на основании головного мозга, вариантной анатомии поджелудочной железы, онтогенезу поджелудочной железы, особенностям строения оболочек спинного мозга плодов, особенностям строения коленного сустава и др.

С сентября 2018 года по май 2019 год и.о. заведующей кафедры анатомии и оперативной хи-

рургии была доцент Светлана Германовна Коновалова, которая работала на кафедре (в различных должностях) с 1993 года. При ее непосредственном участии расширена экспозиция по врожденным уродствам (тератологии), что значительно углубляет представления об экопатологии и делает более наглядными последствия влияния неправильного образа жизни. Под ее руководством изготовлено и реставрировано более одной трети всех препаратов, имеющихся в музее.

В музее насчитывается около 600 препаратов по всем разделам анатомии, и он ежегодно пополняется несколькими препаратами. Среди них препараты, изготовленные студентами при выполнении курсовых работ и др.

В музее есть следующие разделы:

- по остеосиндесмологии и миологии;
- по пищеварительной системе;
- по дыхательной системе;
- по мочеполовой системе;
- по эндокринной и иммунной системам;
- по эмбриологии;
- по тератологии;
- по периферической нервной системе и органам чувств;
- по центральной нервной системе;
- по сердечно-сосудистой системе;
- по приобретенным патологиям.

Раздел по остеосиндесмологии и миологии

Экспонаты по этому разделу, размещенные на четырех стеллажах, показывают форму и строение отдельных костей, их возрастные особенности. На первом стеллаже представлены скелеты плодов на различных сроках эмбриогенеза; на его полках – экспонаты по синдесмологии с распилами суставов (коленного, локтевого, лучезапястного, голеностопного), а также распрепарированные суставы для демонстрации капсул и связочного аппарата.

На втором стеллаже располагаются гипсовые модели черепов человекообразных обезьян и предков человека: питекантропа, неандертальца, австралопитека; экспонаты по сравнительной анатомии черепов современного человека, анатомии височно-нижнечелюстного сустава и возрастной анатомии зубов.

На третьем стеллаже представлена экспозиция по сравнительной анатомии черепов и скелетов некоторых животных: коров, телят, лошадей, свиней, морских свинок, собак, крыс и др.



Рис. 1. Экспонаты музея.

На четвертом стеллаже расположены костно-восковые и костно-проволочные модели суставов, которые демонстрируют форму и количество осей вращения в том или ином суставе, а также распил женского таза с основными размерами, используемыми в акушерстве.

Раздел по пищеварительной системе

Материалы по этому разделу занимают два стеллажа. В них представлены различные органы пищеварительной системы. На первом стеллаже расположены препараты с зачатками молочных зубов; ход брюшины на сагиттальном распиле плода; толстая кишка – целая и вскрытая; двенадцатиперстная кишка – целая и вскрытая, с демонстрацией большого и малого сосочков; дивертикул Меккеля; сравнительная анатомия желудка и др.

На втором стеллаже представлены препараты цирроза печени новорожденного ребенка; система воротной вены печени в препаровке; вскрытый желчный пузырь с желчными камнями; эмбрио-

генез печени; лимфатические узлы и сосуды брюшки плода (инъектированный препарат).

Раздел по дыхательной системе

Материалы раздела размещены на одном стеллаже. Здесь представлена полная экспозиция по дыхательной системе, включающая эмбриогенез полости носа, гортани, анатомию гортани (включая ее внутреннее и внешнее строение, мышцы), строение трахеи и бронхиального дерева, коррозионный препарат бронхиального дерева, эмбриогенез легких, внешнее строение легких, буллезное легкое.

Раздел по мочеполовой системе

Материалы по этому разделу занимают один стеллаж. На нем расположены препараты, отражающие особенности строения мужской и женской половой системы, онто- и филогенетические аспекты развития, препарат – сагиттальный распил женского таза, препарат – изменение строения внутренних половых органов крысы после кастрации (студенческий эксперимент), половой



Рис. 2. Экспонаты музея.



Рис. 3. Новорожденный с множественными пороками развития (аплазия правой ушной раковины, синдактилия, двусторонняя «заячья губа»).

член с парафимозом и многое другое.

Раздел по эндокринной и иммунной системам

Материал по этому разделу размещен на одном стеллаже. На нем представлены различные эндокринные железы и органы иммуногенеза.

Раздел по эмбриологии

Материал по этому разделу занимает один стеллаж, на котором представлены препараты, демонстрирующие строение матки, anomalies ее развития (двуругая матка); патологии и процессы, развивающиеся в течение жизни (фибромиома матки, трубная внутриматочная беременность, матка с внутриматочной спиралью, беременная матка (плод 12 недель)); эмбрионы (3-нед., 8-нед.) и плоды в различном сроке; плацента тройни и плацента с оболочечным прикреплением пуповины.

Раздел по тератологии

Материалы по этому разделу размещены на трех стеллажах – уникальные препараты по различным anomalies развития. Препараты на пер-

вом стеллаже раскрывают anomalies развития лицевого скелета: «заячья губа», «волчья пасть» – тотальная расщелина верхней губы и твердого неба; двусторонняя расщелина верхней губы, односторонняя расщелина верхней губы; двусторонняя косая расщелина лица с черепно-мозговой грыжей; тугое обвитие пуповиной с тяжами Симонарта (плод 12-нед. эмбриогенеза); гигрома шеи у плода; лимфангиома у плода; anomalies развития центральной нервной системы – анэнцефалия, spina bifida; различные anomalies развития позвоночного столба – укорочение позвоночного столба, грудной горб, синдром Клиппеля-Фейля – укорочение шейного отдела с синостозированием шейных позвонков, отсутствие поясничного отдела позвоночного столба и др.

На втором стеллаже находятся препараты плодов и новорожденных с различными видами пагий (сиамские близнецы): торакопаги с омфалоцеле (сращение в верхнем отделе грудной клетки с омфалоцеле – плоды 27-нед. гестации), торако-



Рис. 4. Новорожденный. Анэнцефалия.

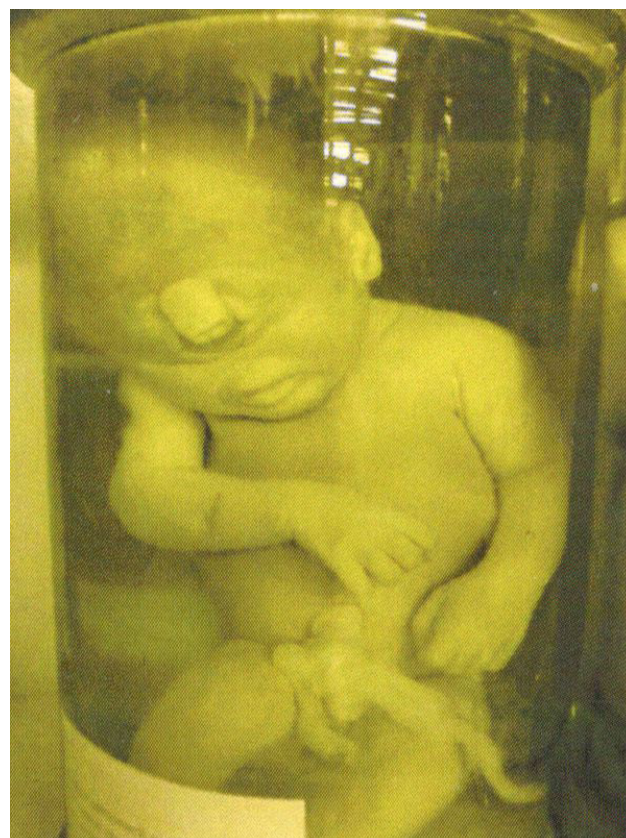


Рис. 5. Циклоп. Плод 27-нед. гестации. В глазнице сросшиеся глазные яблоки. Сверху мускульный хоботок (пробосцис)..

паги (16-нед. гестации), дицефалы (две головы, одно туловище и две руки (добрахус)), дипрозоп (два лица, сросшиеся бок в бок, два туловища и восемь конечностей (мумифицированный препарат)); краниопаги и дипрозоп (влажные препараты котят). В этом разделе представлены препараты с различными амниотическими сращениями, когда тело плода сращено с амниотическим пузырем; аномалии развития центральной нервной системы, ведущие к нарушению развития органов чувств, в частности, циклопии: циклоп с одним глазом, расположенном в глазнице по срединной линии, с отсутствием носа (новорожденный); плоды и циклопией и мускульным хоботком (пробосцис) 12- и 27-нед. беременности. Здесь же представлен уникальный препарат плода с истинным гермафродитизмом и полидактилией.

На третьем стеллаже расположены препараты «кардиальных монстров», «сирен» и плодов с птеригиями (кожные складки на шее), в области локтевых и коленных суставов, на спине (12-нед. гестации). Также представлены плоды с различными тератомами и др.

Раздел по периферической нервной системе и органам чувств

В этом разделе имеются препараты по органам чувств: глаз человека, глаз быка; филогенез органа зрения; ухо человека со вскрытым средним и внутренним ухом. Также представлены препараты по черепно-мозговому нервам: тройничный и лицевой.

Материалы по периферическому отделу вегетативной нервной системы расположены на втором стеллаже: чревное сплетение, поясничный отдел симпатического ствола и др. Многие препараты изготовлены Валентиной Александровной Красновой и студентами под ее руководством.

Раздел по центральной нервной системе

В этом разделе представлены препараты по центральной нервной системе: фило- и онтогенез головного мозга; различные отделы и распилы головного мозга, ствол мозга, свод мозга, мозолистое тело, базальные ядра, мозжечок и др.

Раздел по сердечно-сосудистой системе

В этом разделе представлены препараты, которые в полном объеме раскрывают внешнее и



Рис. 6. Торако-омфалопаги. Плод 16-нед. гестации.

жие гости – врачи из других городов России, студенты и социальные работники из других стран (США, Германия, Норвегия и др.). На базе музея постоянно проводятся экскурсии для школьников по профорientации и здоровому образу жизни. Для студентов различных учебных заведений (колледжи, училища, институты, университеты) предоставлена возможность знакомиться с анатомо-физиологическими особенностями организма человека в норме и патологии, а также влиянием на развитие плода вредных привычек родителей. Ежегодно музей посещают свыше 1000 экскурсантов. Преподаватели кафедры проводят более 50 экскурсий в год.

Сотрудники кафедры анатомии СГМУ уделяют большое внимание дальнейшему развитию музея, пополнению и сохранению его уникальных экспонатов.

внутреннее строение сердца, венечных сосудов, проводящей системы, обеспечивающей его автономность. Большое количество препаратов изготовлено студентами под руководством доцента Р.В. Дубининой.

Раздел по приобретенным патологиям

Материалы по этому разделу занимают один стеллаж. Здесь располагаются препараты, показывающие легкие курильщика, цирроз печени, рак легкого, рак гортани, меланому, инфаркт мозга, инфаркт сердца, искусственные клапаны сердца (шариковый и створчатый) и др.

Уникальные экспозиции музея создаются при помощи врачей-патологоанатомов патолого-анатомического отделения Архангельской областной клинической больницы Т.Г. Тюхтиной, М.Н. Красноперовой, Т.Н. Пославской.

Постоянными посетителями музея, как основной учебной базы, являются студенты I и II курсов, которые получают необходимые сведения о строении человеческого тела и его функциях.

Музей посещают также и студенты старших курсов, врачи различных специальностей, приез-

СПИСОК ИСПОЛЬЗОВАННОЙ ЛИТЕРАТУРЫ

1. Андреева А.В. К 85-летию со дня рождения историка медицины, профессора Геннадия Степановича Щурова / А.В. Андреева, Г.О. Самбуров, М.Г. Спасенникова // Бюллетень Национального научно-исследовательского института общественного здоровья имени Н.А. Семашко. – 2020. – № 3. – С. 96–107.
2. Щуров Г.С. Николай Прокопьевич Бычихин. Отечества достойный сын / Г.С. Щуров. – Архангельск: Издательство «Правда Севера», 1998. – 385 с.
3. Щуров Г.С. Профессора Северного государственного медицинского университета в 2000 году / Г.С. Щуров. – Архангельск: Издательский центр СГМУ, 2001. – 600 с.
4. Щуров Г.С. Медицинский образовательный и научный центр Европейского Севера России (1932–1987). Том 1 / Г.С. Щуров, П.И. Сидоров. – Архангельск: Издательский центр СГМУ, 2002. – 520 с.
5. Сидоров П.И. Медицинский образовательный и научный центр Европейского Севера России (1988–2002). Том 2 / П.И. Сидоров, Г.С. Щуров. – Архангельск: Издательский центр СГМУ, 2002. – 496 с.
6. Щуров Г.С. Очерки истории культуры Русского Севера / Г.С. Щуров. – Архангельск: Издательство «Правда Севера», 2007. – 2-ое издание. – 480 с.
7. Щуров Г.С. Путь к успеху. Первой городской клинической больницы г. Архангельска 225 лет. – 2-ое издание / Г.С. Щуров. – Архангельск: Издательство «Правда Севера», 2011. – 328 с.

REFERENCES

1. Andreeva A.V., Samburov G.O., Spasennikova M.G. To the 85th Anniversary of the Birth of a Historian of Medicine, Professor Gennady S. Shchurov. *Byulleten' Nacional'nogo nauchno-issledovatel'skogo instituta obshchestvennogo zdorov'ya imeni N.A. Semashko* [Bulletin of Semashko National Research Institute of Public Health], 2020, no. 3, pp. 96–107 (in Russian).
2. Shchurov G.S. *Nikolaj Prokop'evich Bychihin. Otechestva dostojnyj syn* [Nikolai P. Bychikhin. Worthy Son of the Fatherland]. Arkhangelsk, Pravda Severa Publishing House, 1998. 385 p. (in Russian).
3. Shchurov G.S. *Professora Severnogo gosudarstvennogo medicinskogo universiteta v 2000 godu* [Professors of the Northern State Medical University in 2000]. Arkhangelsk, Northern State Medical University, 2001. 600 p. (in Russian).
4. Shchurov G.S., Sidorov P.I. *Medicinskij obrazovatel'nyj i nauchnyj centr Evropejskogo Severa Rossii (1932–1987). Tom 1* [Medical Educational and Scientific Center of the European North of Russia (1932–1987). Volume 1]. Arkhangelsk, Northern State Medical University, 2002. 520 p. (in Russian).
5. Sidorov P.I., Shchurov G.S. *Medicinskij obrazovatel'nyj i nauchnyj centr Evropejskogo Severa Rossii (1932–1987). Tom 2* [Medical educational and scientific center of the European North of Russia (1988–2002). Volume 2]. Arkhangelsk, Northern State Medical University, 2002. 496 p. (in Russian).
6. Shchurov G.S. *Ocherki istorii kul'tury Russkogo Severa* [Essays on the History of Culture of the Russian North. 2nd edition]. Arkhangelsk, Pravda Severa Publishing House, 2007. 480 p. (in Russian).
7. Shchurov G.S. *Put' k uspekhu. Pervoj gorodskoj klinicheskoi bol'nice g. Arhangel'ska 225 let. 2-oe izdanie* [Way to Success. The Arkhangelsk First City Clinical Hospital is 225 years old. 2nd edition]. Arkhangelsk, Pravda Severa Publishing House, 2011. 328 p. (in Russian).

ИНФОРМАЦИЯ ОБ АВТОРАХ

Коновалова Светлана Германовна – доцент кафедры морфологии человека, Национальный медицинский исследовательский центр имени В.А. Алмазова, кандидат биологических наук, доцент, Санкт-Петербург, Российская Федерация; e-mail: konovalova_sg@bk.ru
ORCID: 0000-0003-3964-2732
Author ID 349734

Басова Людмила Анатольевна – доцент кафедры анатомии человека и оперативной хирургии, Северный государственный медицинский университет, кандидат медицинских наук, доцент, г. Архангельск, Российская Федерация; e-mail: lyudmila.basowa@yandex.ru
ORCID: 0000-0001-6593-0231
Author ID 732181

Спасенникова Марина Геннадьевна – ведущий научный сотрудник, Национальный научно-исследовательский институт общественного здоровья имени Н.А. Семашко, кандидат медицинских наук, доцент, Москва, Российская Федерация;
e-mail: mspasennikova@gmail.com
ORCID: 0000-0002-4713-0238
Author ID 883202

AUTHORS

Svetlana Konovalova – Docent of the Department of Human Morphology, V.A. Almazov National Medical Research Center, Ph.D. in Biology, Docent, St. Petersburg, Russian Federation; e-mail: konovalova_sg@bk.ru
ORCID: 0000-0003-3964-2732
Author ID 349734

Lyudmila Basova – Docent of the Department of Human Anatomy and Operative Surgery, Northern State Medical University, Ph.D. in Medicine, Docent, Moscow, Russian Federation; e-mail: lyudmila.basowa@yandex.ru
ORCID: 0000-0001-6593-0231
Author ID 732181

Marina Spasennikova – Leading Researcher, N.A. Semashko National Research Institute for Public Health, Ph.D. in Medicine, Docent, Moscow, Russian Federation; e-mail: mspasennikova@gmail.com
ORCID: 0000-0002-4713-0238
Author ID 883202